

La Casa del ben-essere

The Casa del ben-essere

Giacomo Sacchetti

L'incontro con lo Studio Paolo Bodega Architettura, progettista dell'intervento: i concetti, le idee e i valori che hanno dato vita a questo innovativo modulo abitativo.

A meeting with Paolo Bodega Architettura Studio, the project's design team: the concepts, ideas and values that gave life to this innovative living space.

I due concetti chiave attorno ai quali ruota la progettazione della "Casa del ben-essere" sono "casa" e "ben-essere"; il punto di partenza è la natura, il fulcro è l'uomo contemporaneo: i suoi desideri, le sue attese, i suoi valori e i suoi affetti si realizzano nella sua casa; le sue percezioni, le sue sensazioni e le sue emozioni insieme alla sua sicurezza, al comfort, l'accessibilità, la multisensorialità e l'ergonomia danno vita al suo benessere. Esiste anche una dimensione più oggettiva del benessere, che riguarda l'edificio in cui l'uomo contemporaneo risiede, e va a toccare la qualità ambientale, l'ecosostenibilità, l'efficienza energetica, la tecnologia, il contenimento dei consumi energetici e delle emissioni e la riduzione dei tempi e dei costi di cantiere. "Casa" ed "edificio", "benessere personale" e "benessere sociale" sono concetti che esprimono bene il significato della sfida dello Studio Paolo Bodega Architettura, che ha curato il progetto architettonico e il

coordinamento del modulo abitativo, promosso da Fumogalli Edilizia Industrializzata, GranitiFiandre e Iris Ceramica, con il patrocinio dell'Assessorato alla Salute del Comune di Milano, installato presso i Giardini Indro Montanelli. L'incontro con Paolo Bodega e Chiara Airoidi nel loro studio ha avuto inizio proprio da un concetto, parte della sfida: la ricerca dei materiali per un progetto concretamente realizzabile, a partire dalla cellula base, un'ameba che rappresenta i valori della "Casa del ben-essere" che "esplode" e si sviluppa in base alle esigenze di chi vi abita e al suo aggregarsi in un edificio.

La forma dell'involucro deriva dal "monolite" (dal disegno quadrangolare ortogonale) sottoposto poi a una deformazione per evoluzione darwiniana in funzione di utenza, esposizione solare e locazione. Alla struttura elementare si aggregano le appendici, rappresentate dall'ambiente relax (a Nord-Est), l'ambiente hobby (a Est) e l'area fitness (a Sud). Ogni spazio definisce la propria forma: la geometria di base viene stirata e modificata. Anche gli elementi naturali si modificano nella forma, nel colore e nelle "prestazioni" in funzione delle condizioni ambientali. In base a questo principio, ai tradizionali locali interni (bagno, camere, soggiorno, cucina) si sostituiscono aree configurabili, duttili. Le barriere fisiche e psicologiche, pur garantendo la privacy individuale, si annullano creando un unico ambiente e crescendo con l'uomo.

Il cuore della casa è l'area wellness, integrata alla serra: si realizza così un connubio acqua-natura attorno al quale si sviluppano gli altri ambienti secondo un percorso ad anello. La fruizione in autonomia dell'unità abitativa viene facilitata anche per le persone con difficoltà di deambulazione. "Utenza ampliata" e gestione "antropometrica" sono le linee cui si ispirano tutte le scelte progettuali.

Un organismo vivente cresce e si riproduce. Così anche la "Casa del ben-essere" è pensata come



cellula abitativa che si aggrega ad altre cellule per dare origine a edifici multicellulari che si plasmano in funzione delle specifiche condizioni ambientali in cui sono collocate. La tecnologia di edilizia industrializzata a grandi pannelli in cemento armato "Housing System", sviluppata da Furnagalli Edilizia Industrializzata, ha notevoli caratteristiche antisismiche, possiede qualità prestazionali certificate e garantisce rapidità di montaggio. Inoltre, permette geometrie spaziali innovative, in funzione di performance prestazionali e scelte urbanistiche: le forme planivolumetriche si adattano a tutte le esigenze dimensionali e spaziali, integrabili negli habitat più diversi. In questo modo l'edificio si integra con altri e nascono insediamenti urbani e quartieri, oasi di benessere in città, dove è necessario rispondere all'esigenza di un housing sociale all'insegna della salubrità, dell'accessibilità, dell'innovazione e della sicurezza.

Il progetto attinge da un "catalogo" di tecnologie e materiali evoluti ma disponibili sul mercato, componenti che definiscono l'aspetto architettonico, le prestazioni tecnologiche, energetiche e il grado di comfort abitativo.

L'involucro. *L'epidermide esterna opaca* definisce il rapporto con il contesto. Per realizzarla sono state

utilizzate piastrelle in gres porcellanato *Active Clean Air & Antibacterial Ceramic* di Groniti Fiondre e *Iris Ceramiche*. La texture vegetale favorisce l'inserimento della casa nell'ambiente circostante. *L'epidermide esterna filtrante* è composta da sistemi di schermatura per il controllo microclimatico e dell'irraggiamento e/o dell'oscuramento (vengono impiegati sistemi in tessuto, alluminio o legno). L'involucro definisce le prestazioni tecnico-fisiche dell'edificio e ne definisce la classe energetica (A+ e oltre). È composto da strati resistenti in cemento cellulare ad alta inerzia, modulabili, e da strati isolanti al calore e al suono, che cambiano in base alle condizioni climatiche in cui si trova l'abitazione. Pavimenti, pareti, superfici di copertura e infissi hanno proprietà basso emissive che garantiscono il massimo isolamento termico e acustico. *I componenti per la captazione e produzione di energia da fonti rinnovabili* contribuiscono alla produzione di energia vitale per l'edificio tramite l'utilizzo del sole, del vento e del calore del sottosuolo: pannelli fotovoltaici e generatori microeolici per la produzione di energia elettrica; impianto solare termico integrato alla pompa di calore per il riscaldamento dell'acqua sanitaria; sistema di ventilazione meccanica controllata con recupero termico per fornire il ricambio d'aria necessario; recupero di acqua piovana, opportuna-

LA VISTA DALL'ESTERNO.

VIEW FROM THE OUTSIDE.



mente filtrata, per servire gli scarichi del bagno e alimentare le serre; integrazione dell'impianto di riscaldamento con sistemi radianti a pavimento e a soffitto, alimentati da impianto geotermico in pompa di calore, che garantiscono il clima ideale in tutti gli ambienti.

Componenti accessori possono essere applicati a secco per migliorare le caratteristiche energetiche e di comfort (serre, balconi, quinte con vegetazione antismog).

Gli interni. L'accoglienza e la sensorialità compongono la "spiritualità" della casa, garantiscono il senso di comfort. Il sistema domotico innesca scenari di benvenuto all'apertura della porta d'ingresso: suoni, luci, profumi, elettrodomestici e tende scorrevoli possono trasformare lo spazio in pochi secondi; sulle pareti si possono apportare contributi personali

con appunti quotidiani, fotografie, oggetti, quadri. L'interno è facilmente modificabile, giorno dopo giorno, e questo gli dà la possibilità di adattarsi (per contrasto o similitudine) all'umore di chi abita, o al suo vestito. I colori naturali e l'illuminazione sono diluiti nell'ambiente secondo la propria vocazione. In questo modo si favoriscono i processi di cromoterapia (la scelta dei colori e dell'intensità della luce). L'impianto audiovisivo trasmette composizioni utili alla musicoterapia, unitamente alla diffusione di essenze paramedicali e a una corretta climatizzazione. Tutto ciò apporta benefici al fisico, in particolare al sistema respiratorio. Il salutare consumo alimentare è garantito da attrezzature per la cottura dei cibi e la depurazione dell'acqua. Nella serra posta all'esterno dell'area cucina è possibile coltivare ortaggi (per la dieta), fiori ed essenze (per la dieta sensoriale) e consumarli immediata-

VISTA IN PROSPETTIVA (RENDER)

DELLA CELLULA DEL BENESSERE, CHE SI AGGREGA CON ALTRE CELLULE SIMILI PER CREARE L'EDIFICIO DEL BENESSERE. TANTI EDIFICI INSIEME, DANNO VITA AL QUARTIERE DEL BENESSERE.

PERSPECTIVE VIEW (RENDERING)

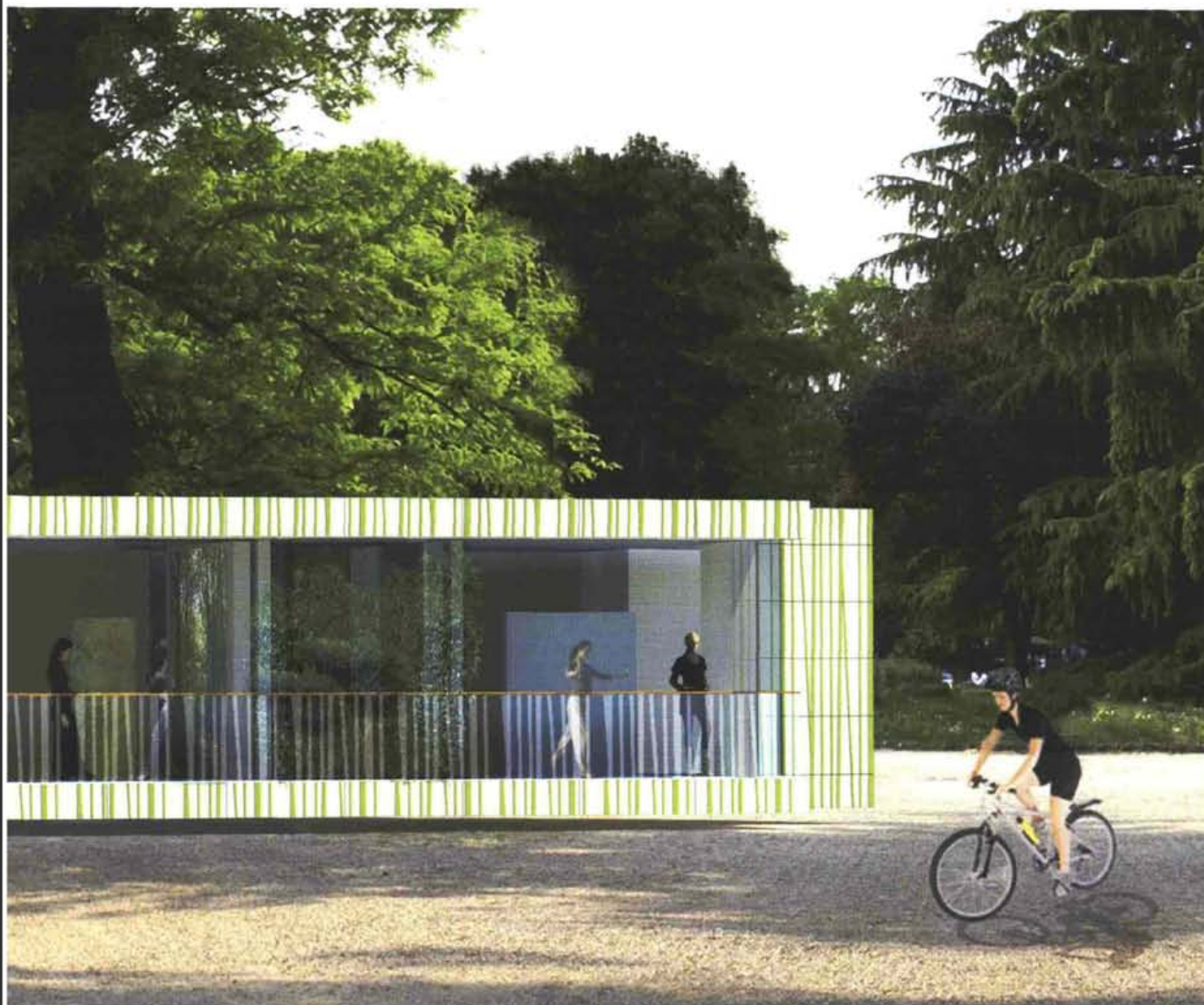
OF THE WELLBEING CELL, WHICH MERGES WITH OTHER SIMILAR CELLS, CREATING TOGETHER THE BUILDING OF WELLBEING. SEVERAL OF THESE BUILDINGS TOGETHER GIVE RISE TO THE WELLBEING NEIGHBOURHOOD.



mente. Inoltre, i sistemi di easy fitness permettono il mantenimento di una corretta forma psico-fisica, la doccia a vapore arromo-cromoterapica contribuisce al rilassamento e a rigenerare le energie vitali. La domotica evoluta (My Home di BTicino) si integra con altri sottosistemi (come il segnale video in HDMI) andando oltre le generiche funzionalità di un generico impianto domotico. Le diverse funzionalità (controllare il sistema di allarme, regolare le luci, azionare le tende, personalizzare gli scenari, gestire il suono e la termoregolamentazione) sono condivise in modo semplice, sono davvero "human friendly": dispositivi touch fissi o portatili consentono il controllo totale della casa. Alcune tra le soluzioni più interessanti sono dedicate alle persone disabili, come il feedback acustico: la casa ci parla e ci fornisce il riscontro delle azioni scelte e delle eventuali anomalie. Naturalmente è possibile controllare sistemi di al-

larne, fughe di gas, allagamenti, black-out elettrico. La gestione domotica si amplia alla sfera sensoriale, con l'aromaterapia e la diffusione di fragranze in armonia con gli spazi, e la già citata cromoterapia. Le migliori soluzioni tecnologiche sono adottate anche per evolvere verso l'autonomia energetica dell'edificio: viene favorito un uso ottimale delle risorse naturali disponibili e vengono di conseguenza ridotte le emissioni di CO₂. Il produttore di tali tecnologie è Emmeti.

The two key concepts that form the basis of the "Casa del benessere" are "house" and "being well"; the starting point is nature, the axis is the modern man: his desires, expectations, values and feelings are expressed in his abode; his perceptions, sensations and emotions as well as security, comfort, accessibility, multi-sensoriality and ergonomics give



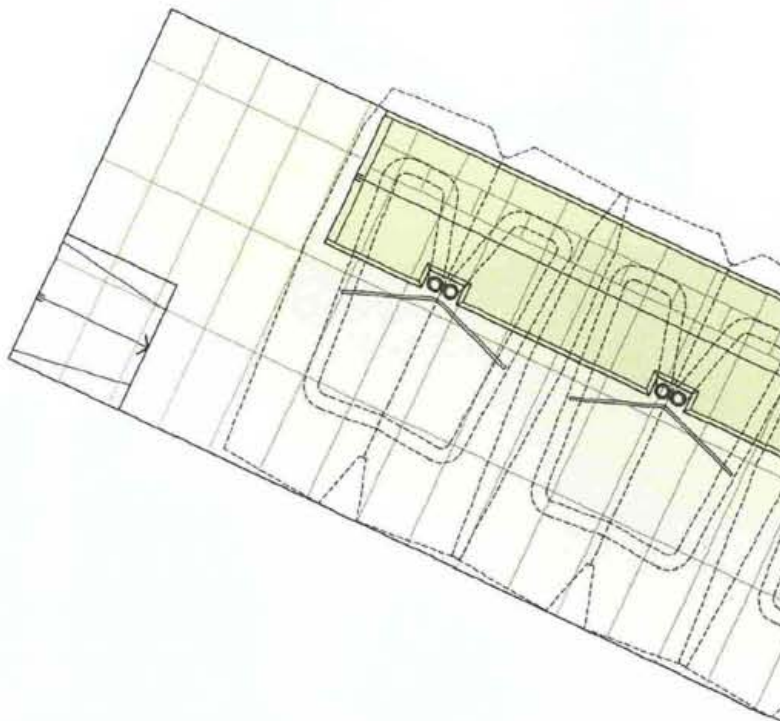
life to his well-being. There is also a more objective dimension to wellbeing, which has to do with the building in which contemporary man resides, and with environmental quality, ecological sustainability, energy efficiency, technology, and reducing energy use and emissions, as well as construction time and costs. 'House' and 'building', 'personal wellbeing' and 'social wellbeing' are concepts that express well the meaning of the challenge faced by the **Paolo Bodega Architettura Studio**, which looked after the architectural project and its coordination. The meeting with Paolo Bodega and Chiara Airolti emerged from a concept and in response to a challenge: finding materials to effectively achieve a project, from a basic cell, an amoeba which represents the values of the **"Casa del benessere"**, which "explodes" and grows based on the demands of those who live in it, and merges into a building.

The form of the envelope derives from the "monolith" (of an orthogonal, quadrangular design) which then evolved in a Darwinian fashion based on use, solar exposition and location. Appendices were added to the elementary structure, for relaxation (North-East), hobbies (East) and fitness (South). Each space defines its own form: the basic geometry is stretched and modified. Even natural elements are modified in their shape, colour and "performance" in function of the environmental conditions. Based on these principles, instead of the traditional internal spaces (bathroom, bedrooms, living room, kitchen), one gets configurable, flexible spaces. Physical and psychological barriers, while ensuring individual privacy, are replaced by a single environment which grows with the individual.

The heart of the house is the wellness area, integrated to the greenhouse, thus achieving a union between water and nature around which other elements develop in a circular way. The blossoming of the living unit is also achieved for people with disabilities. "Extended use" and "anthropometrics" are the basis of all the project's options.

A living organism grows and reproduces. Likewise, the "house of wellbeing" is conceived as a cell which combines with other cells to give birth to multicellular buildings, which take shape in function of the specific environmental conditions in which they are embedded. The large-panel, reinforced concrete, modular building technology "housing system", developed by Fumagalli Modular has remarkable anti-seismic qualities, certified performances and is rapidly assembled. Moreover, it allows for innovative spatial geometries according to performance and urban planning: its plane volume shapes adapt to all dimensional and spatial requirements and can be integrated into the most diverse habitats. This way the building blends in with others, urban settlements and neighbourhoods emerge, oases of wellbeing in the city, satisfying the demand for healthy, accessi-

PLANIMETRIA. IL CUORE DELLA CASA È L'AREA WELLNESS, INTEGRATA ALLA SERRA: SI REALIZZA UN CONNUBIO ACQUA-NATURA ATTORNO AL QUALE SI SVILUPPANO GLI AMBIENTI SECONDO UN PERCORSO AD ANELLO.
PLANIMETRY. THE HEART OF THE HOUSE IS THE WELLNESS AREA, INTEGRATED TO THE GREENHOUSE: AN ALLIANCE BETWEEN WATER AND NATURE IS ACHIEVED, AROUND WHICH THE ENVIRONMENTS ARE DEVELOPED IN A CIRCULAR FASHION.



ble, innovative and safe social housing. The project draws on a "catalogue" of technologies and materials that are advanced but available on the market, components which define the architectural aspect, the technological and energy efficiency performances as well as the level of living comfort.

The envelope. The opaque external skin defines the relationship with the context. It was achieved with Active Clean Air & Antibacterial Ceramic glazed stoneware tiles by Graniti Fiandre and Iris Ceramiche. The external filtering skin is composed of shielding systems for microclimatic control and watering and/or dimming (systems made of fabric, aluminium and wood are used). The envelope defines the techno-physical performances of the building and its energy use class (A+ and others). It is composed of resistant layers in modular, high inertia

cellular cement, and of heat and sound-proof layers, which change in function of the climatic conditions in which the dwelling is located. The floors, the walls, the covering surfaces and fixtures have low emission properties which guarantee efficient thermal insulation and soundproofing. The components for the capture and production of renewable energies contribute to the production of vital energy for the building through the use of the sun, wind and underground heat: photovoltaic panels and micro wind turbines for the production of electricity; solar heating system integrated to the heat pump for sanitary water heating; controlled mechanical ventilation system with thermal recovery to ensure the necessary air regeneration; rain-water recovery and filtration for use in bathroom flushing and the greenhouse; integration of the heating system with radiating devices in the floor and ceiling, supplied



by a geothermal system in the heat pump, which ensures the ideal climate in all conditions.

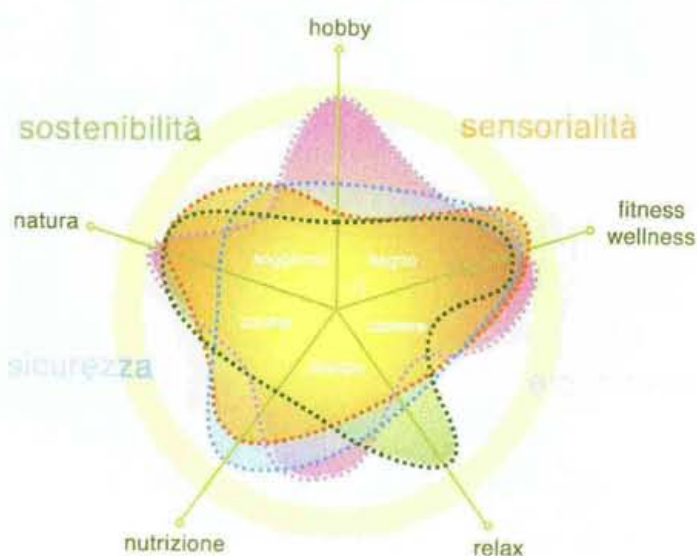
Secondary components can be added to enhance the energetic and comfort characteristics (greenhouses, balcony, antismog vegetation).

The interior. The welcoming and the sensoriality define the "spirituality" of the house, ensuring the sense of comfort. The home automation system offers welcoming scenes when you enter the building: sounds, lights, smells, appliances and curtains can transform space in a few seconds; the walls can be adorned with personal contributions such as everyday objects, photos, paintings. The interior is easy to modify, day after day, and this gives it the possibility to adapt (by contrast or in relation to) to the mood of the person who lives there or to their clothes. The colour and illumination are diluted in the atmosphere in conformity with their nature. This facilitates processes of chro-

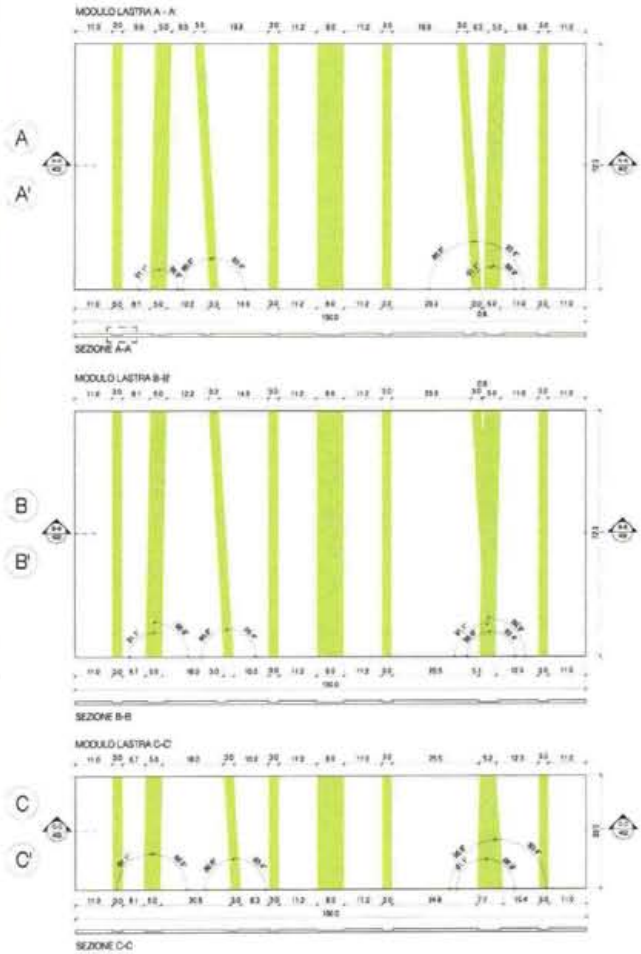
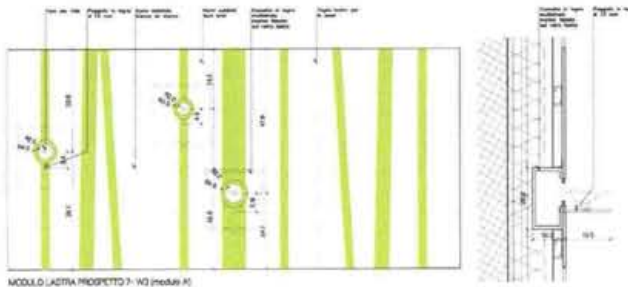
motherapy (the choice of colours and light intensity). The audiovisual equipment diffuses compositions that support musicotherapy, combined with the diffusion of paramedical essences and adequate airconditioning. All this benefits physical health, especially the respiratory system.

Healthy eating is ensured with cooking and water purification equipment. In the greenhouse outside the kitchen area vegetables can be grown (for the diet) flowers and essences (for the sensorial diet) and immediate consumption. Moreover, the easy fitness systems allow for the maintenance of mental and physical health, the aroma-chromotherapeutic steam shower contributes to relaxation and the regeneration of vital energy.

Advanced domotics (My Home by BTicino) are integrated into other sub-systems (such as an HDMI video output) on top of delivering the generic functions of a home automation system. The various



LE DUE RAFFIGURAZIONI, SOTTO FORMA DI AMEBE, DEI VALORI DELLA "CASA DEL BEN-ESSERESM" E DELLE RISPOSTENZE TRA LA SUDDIVISIONE SPAZIALE DELL'ABITAZIONE E LE DIMENSIONI DEL VIVERE. THE TWO REPRESENTATIONS, AS AMOEBAE, OF THE VALUES OF THE "CASA DEL BEN-ESSERESM" AND OF THE CORRESPONDENCE BETWEEN THE SPATIAL SUBDIVISIONS OF THE DWELLING AND THE LIVING DIMENSION.



CONCEPT DELLA FACCIATA. LA STRUTTURA E IL CONCEPT DELLA PARETE VENTILATA E IL SUO RAPPORTO CON L'AMBIENTE CIRCOSTANTE: DALLO STUDIO DELLA PERCEZIONE PROSPETTICA DEGLI ALBERI ALLA CREAZIONE DELLA TEXTURE DELL'INVOLUCRO ESTERNO. LA FACCIATA PUÒ "OSPITARE" GLI UCCELLINI PER RENDERE PIÙ PIACEVOLE IL RISVEGLIO A CHI È IN CASA. CONCEPT FOR THE FAÇADE. THE STRUCTURE AND THE CONCEPT OF THE VENTILATED WALL AND ITS RELATIONSHIP WITH THE SURROUNDING ENVIRONMENT: FROM THE STUDY OF THE PERSPECTIVE PERCEPTION OF THE TREES TO THE CREATION OF THE TEXTURE OF THE EXTERNAL ENVELOPE. THE FAÇADE CAN "ACCOMMODATE" BIRDS TO MAKE WAKING UP MORE PLEASANT FOR THE DWELLER.

functions (control of the alarm system, regulating the lighting, actioning blinds, personalising the scenes, managing sleep and thermal regulation) are divided in a simple way, and they are genuinely "human friendly": fixed and mobile touch devices allow for a complete control of the house. Among the most interesting solutions are the ones dedicated to disabled people, such as audio feedback: the house speaks and supplies information on chosen actions as well as potential anomalies. Naturally, it is possible to control alarm systems, gas leaks, flooding, or an electric black-out. Home automation management informs the sensorial sphere, with aromatherapy and the diffusion of fragrances in harmony with spaces, and the already mentioned chromotherapy. The best technological solutions are adapted to evolve towards the building's energetic autonomy: an optimal use of natural resources is encouraged and thus CO₂ emissions are reduced. The product of such technologies is Emmeti.

QUATTRO DOMANDE A PAOLO BODEGA

Quali sono i valori che permettono di dire che l'edificio supera la dimensione puramente architettonica per coinvolgere i concetti di "casa", "benessere" ed "esterno"?

Era necessario sviluppare l'idea di "benessere", di "bene" (casa) ed "essere" (che riguarda l'intimità). Dal punto di vista architettonico, le forme si adattano alle esigenze di chi abita la casa: gli ambienti si "stirano" e modellano in base alle richieste di ciascun cliente. Gli spazi si modificano sull'uomo che ne gestisce la "regia". Anche l'aspetto esterno vi si adatta poiché c'è la possibilità di scegliere il rivestimento: c'è una relazione tra cellula abitativa ed esterno (il quartiere che la circonda). La casa è viva. L'ambiente (interno) è il luogo in cui mangi, fai fitness, meditazione... Perciò è importante che ogni stanza venga studiata in base a esigenze diverse. Non esistono corridoi interni e questo permette di girare lo spazio in modo libero, per far sì che chi vi abita raggiunga il comfort ideale, comprese le persone con problemi di deambulazione. È poi da sottolineare l'importanza dell'ambiente esterno e la natura, a cui si adatta la facciata, e che viene richiamata fortemente all'interno dalla serra. Da tenere in considerazione sono inoltre tutti i vantaggi dell'edilizia industrializzata: meno inquinamento, più sicurezza sul cantiere, più qualità per citarne solo alcuni.

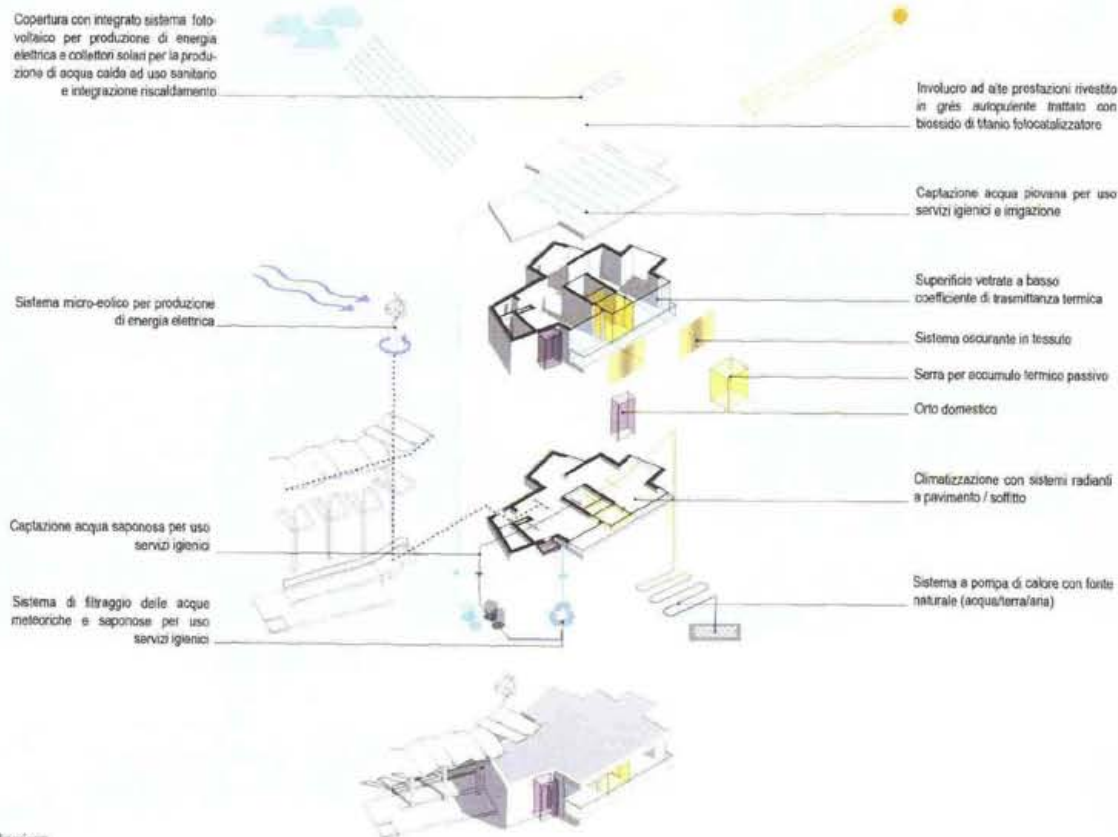
Molti vostri progetti prendono forma a partire da un elemento naturale. Questo significa progettare con la natura per l'uomo...

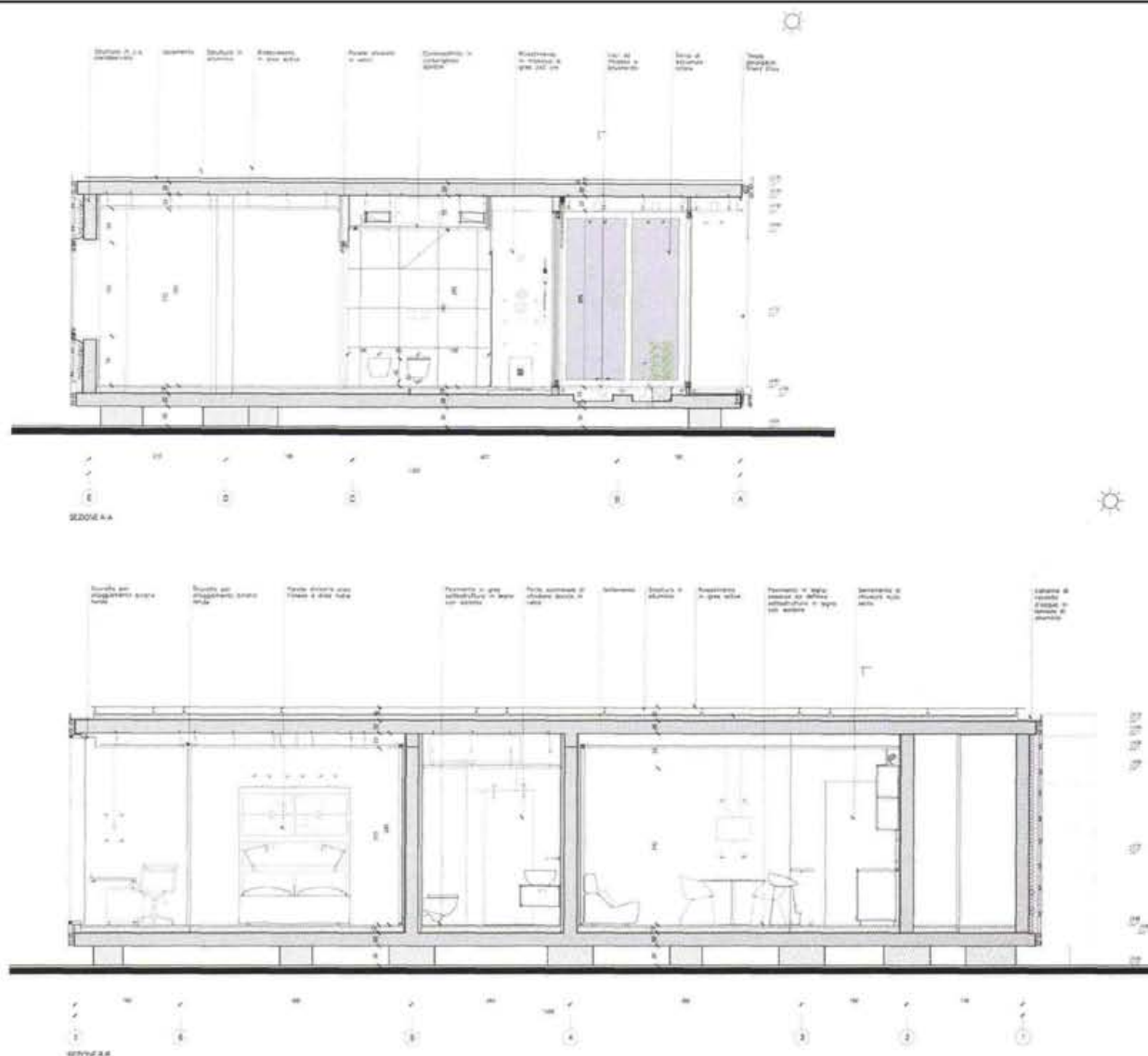
La "Casa del benessere" è partita da un'ameba, attorno alla quale si sono sviluppati i concetti principali; in particolare, dall'ameba, la Casa ha preso la capacità di deformarsi, in base alle esigenze. Realizzare un progetto su un elemento naturale significa porre la natura alla base di tutto. Poi il progetto prende la sua strada di sostenibilità, sensorialità, ergonomia, sicurezza, ponendo quindi l'uomo al centro dell'attenzione. Il percorso e i risultati sono sempre differenti e vengono influenzati dall'essere umano anche per la scelta dei materiali, perché chi vi abita preferisce un materiale piuttosto che un altro. Oppure perché il target è molto elevato e i materiali da utilizzare devono essere alti di gamma: ed ecco un limite, che diventa stimolo perché ti costringe a cercare determinate soluzioni. Non è questo il caso della "Casa del benessere": qui il gioco consisteva nel trovare i materiali giusti e validi all'insegna della salute, per persone normali. Per questi motivi ogni progetto è un'avventura.

Parliamo della certificazione e dell'efficienza energetica: quali le peculiarità della Casa?

L'edificio ha un'attività superiore rispetto alla Classe A+ poiché emette 116 Kg di CO₂ all'anno, meno di un uomo. Per questo non chiede nulla, ma dà

CONCEPT ENERGETICO DELLA SINGOLA CELLULA. ENERGETIC CONCEPT OF THE SINGLE CELL.





alla natura. Tutte le soluzioni adottate (pareti, coperture, infissi, vetri, impianto solare termico, geotermia, produzione di energia solare, eolico, fotovoltaico...) hanno lo scopo di ridurre le emissioni di CO₂ e i consumi. Le vernici sono atossiche e antibatteriche, i tessuti ignifughi. L'Active di Graniti Fiandre in particolare compie in qualche modo lo stesso processo chimico-fisico delle piante e questo non può che portare vantaggi al piano urbano.

Quali altri vostri progetti, nazionali e internazionali, seguono questi principi?

Le Terme sensoriali di Chianciano, un padiglione di 1.200 m² oggetto di un intervento complessivo di recupero e inaugurato nel 2007, contengono un percorso creato in particolare con la collaborazione di musicologi e medici. Esiste in quelle terme una stanza a "zero assoluto", totalmente isolata dal punto di vista acustico, realizzata in cartongesso e gesso in vari strati. Poi un intervento residenziale e campo di golf a Timisoara in Romania, il villaggio satellite ecosostenibile per 5000 abitanti "Zaffiro

degli Urali" a Ektul in Russia e il resort+spa Valgeranna in Estonia, per i quali il coinvolgimento della natura come base della progettazione è molto forte.

FOUR QUESTIONS TO PAOLO BODEGA

What are the values that allow to say that the building goes beyond the mere architectural dimension to develop the concepts of "house", "wellbeing" and "exterior"?

It was necessary to develop the idea of "wellbeing", "well" and "being" (which relates to intimacy). From the architectural point of view the forms adapt to those who live in the house: the environments 'stretch' and are modelled according to the demands of each client. The spaces are modified according to the person who is "directing". Even the external aspect adapts as there is the possibility of choosing the cladding: there is a relation between living cell and exterior (the neighbourhood that surrounds it). The house is alive. The (internal) environment is the place in which you eat, exercise, meditate...for this reason,

LE SEZIONI. THE SECTIONS.

it's important that every room is designed according to different demands. There are no internal corridors and this allows to move the space freely, to achieve optimal comfort for the dweller, including people with disabilities. And also to emphasise the importance of the external environment and nature, which the façade of the building adapts to, and which is strongly suggested inside the greenhouse. Also to be taken into account are all the advantages of modular construction: less pollution, greater safety during construction, higher quality, to mention just a few.

Many of your projects take shape from a natural element. This means that you design your project with nature, for man...

The "Casa del benessere" stemmed from an amoeba, around which the main concepts developed; the house has particularly drawn on the amoeba's capacity to deform, based on demands. Designing a project around a natural element means putting nature at the root of everything. Then the project takes its sustainability, sensoriality, ergonomics and security path, putting man at the centre of attention. The itinerary and the results are always different and are influenced by the human being also in the choice of materials, because a given dweller prefers such and such material to another. Also because the goal is very ambitious and premium materials need to be used; that is a limit, which is stimulating because it forces you to find specific solutions. This is not the case of the "Casa del benessere" here, the goal is more modest and the issue is to find the right materials from the point of view of health, for normal people. For these reasons, each project is an adventure.

Let's talk about certifications and energy efficiency: what is the specificity of this house?

The building supersedes the specifications of the A+ class as it emits 116 Kg CO₂ per year, less than a person. Thus, it does not take anything from nature, but actually gives to it. All the solutions (walls, roofs, door and window frames, windows, solar heating system, geothermal systems, production of solar energy, wind energy, photovoltaic...) are designed to reduce emissions of CO₂ and the consumption of resources. The varnishes are non-toxic and antibacterial, fabrics are fire-proofed. The Active by Graniti Fiandre in particular accomplishes the same physical-chemical process as plants and this can only be beneficial on the urban level.

What other projects of yours, national and international, follow these principles?

The Chianciano spa, inaugurated in 2007. This spa is sensorial because it includes an itinerary devised with the collaboration of musicologists and doctors. The spa features an "absolute zero" room, completely insulated from the acoustic point of view, thanks to layers of plasterboard and plaster. This spa used to be a pavilion of 1200 square metres, until recuperated and transformed. Underneath we installed an energetic pyramid. Then there is a project in Timioca in Romania, the ecologically sustainable satellite village for 5,000 inhabitants "Sapphire of the Urals" at Ektul, in Russia, and the resort+spa of Valgeranna in Estonia, in which the inclusion of nature as a basis of the project is very strong.

DALLA CELLULA BASE SI SVILUPPA LA "CASA DEL BEN-ESSERE", PER PROCESSO EVOLUTIVO DARWINIANO, AMPLIANDOSI IN FUNZIONE DELLE ESIGENZE DI CHI LA ABITA, FINO AD AGGREGARSI IN UN EDIFICIO. FROM THE BASIC CELL THE "CASA DEL BEN-ESSERE" EMERGES, THROUGH A DARWINIAN EVOLUTIONARY PROCESS, GROWING WITH THE NEEDS OF THE DWELLERS, UNTIL IT MERGES INTO A BUILDING.





L'ARCHITETTO PAOLO BODEGA.
PAOLO BODEGA, ARCHITECT.



www.ecostampa.it

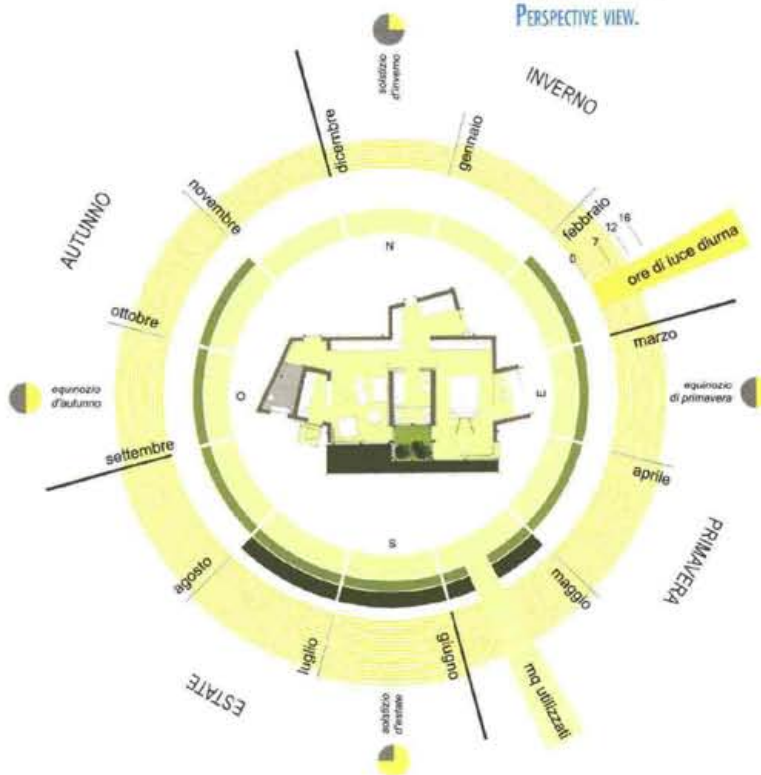
Le aziende

Fumagalli Edilizia Industrializzata: unità abitativa e coordinamento realizzazione del progetto; Graniti Fiandre e Iris Ceramica: pavimenti e rivestimenti; Technokolla: adesivi e sigillanti; BTicino: domotica; Domoticaeluce con la collaborazione di SIED, Domotica integrata, Dometra doo, Pixelengineering: domotecnica; Sipam: serramenti; Emmeti: riscaldamento e raffrescamento; Vanoncini e Knaufl: isolanti e sistemi a secco; Sony: home Theater e TV; Tisettanta e Elam system: arredi; Ilva: vernici; SilentGliss: sistemi di protezione solare; Braendli: rivestimenti a parete; Tre-P&Tre-Più: porte; Oikos fragrances: profumazione d'ambiente; Artemide: illuminazione; Technogym: fitness; Teuco: bagno; Sabic Innovative Plastics: copertura rampe; SAVOgi: strutture.

The companies

Fumagalli modular construction: living unit; Graniti Fiandre and Iris Ceramica: floors and cladding; Technokolla: adhesives and sealants; BTicino: domotics; Domotics and lighting with the collaboration of SIED, Integrated Domotics, Dometra doo, Pixelengineering: domo-technics; Sipam: window fittings; Emmeti: heating and cooling; Vanoncini and Knaufl: insulations and dry systems; Sony: home Theater and TV; Tisettanta and Elam system: furniture; Ilva: varnishes; SilentGliss: sun shading systems; Braendli: wall claddings; Tre-P&Tre-Più: doors; Oikos fragrances: ambiance scenting; Artemide: lighting; Technogym: fitness; Teuco: bathroom; Sabic Innovative Plastics: ramp cladding; SAVOgi: structures.

VISTA IN PROSPETTIVA.
PERSPECTIVE VIEW.



IL DINAMISMO DELLA CASA IN RELAZIONE ALLE STAGIONI. THE DYNAMISM OF THE HOUSE IN RELATION TO THE SEASONS.